

救急救助編



西諸の救急業務概要

西諸広域消防本部における救急業務は、昭和47年広域行政発足と同時に運用を開始して以来、中央消防署2隊、えびの消防署1隊、高原分遣所1隊、野尻分遣所1隊、須木分遣所1隊の計6隊で活動している。

救急業務高度化推進状況については、中央消防署、えびの消防署、高原分遣所、野尻分遣所に高規格救急車、須木分遣所に2B型救急車を配備し、救急救命士を中央消防署に13名、えびの消防署に8名、高原分遣所4名、野尻分遣所に4名、配置し運用している。

平成24年中の救急活動状況は、出場件数が3,124件で前年より19件増加している。1日約8.5件の割合で救急隊が出場している。

行政区別では、小林市1,889件(+70)、えびの市861件(+4)、高原町363件(-59)、その他11件の出場となっている。

搬送人員は2,904人で前年より28人の減少となり、救急車利用の割合は住民25人に一人となっており、各市町別での割合は、小林市25人、えびの市24人、高原町27人に一人となっている。(平成24年12月1日現在の西諸の人口)

(1) 事故種別の出場状況(前年比)

出場件数3,124件のうち急病によるものが最も多く1,871件(+119件)、次いで転院搬送522件(-73件)、一般負傷件379件(-25件)の順となっており11種類に分類されている救急事故種別の中で、急病、転院搬送、一般負傷の3種で全体の89%を占めている。

(2) 年齢区分別搬送人員

医療機関搬送人員2,904人のうち(新生児生後28日未満)4人、(生後28日以上満7歳未満)91人、(満7歳以上18歳未満)76人、(満18歳以上65歳未満)873人、(満65歳以上)1,860人の搬送となっていて、高齢者の搬送が全体の約64%を占めている。

(3) 医療機関別搬送人員

2,904人の救急患者を医療機関へ搬送しているが、このうち2,343人(80%)を救急告示医療機関へ搬送し、うち管外搬送は351人である。

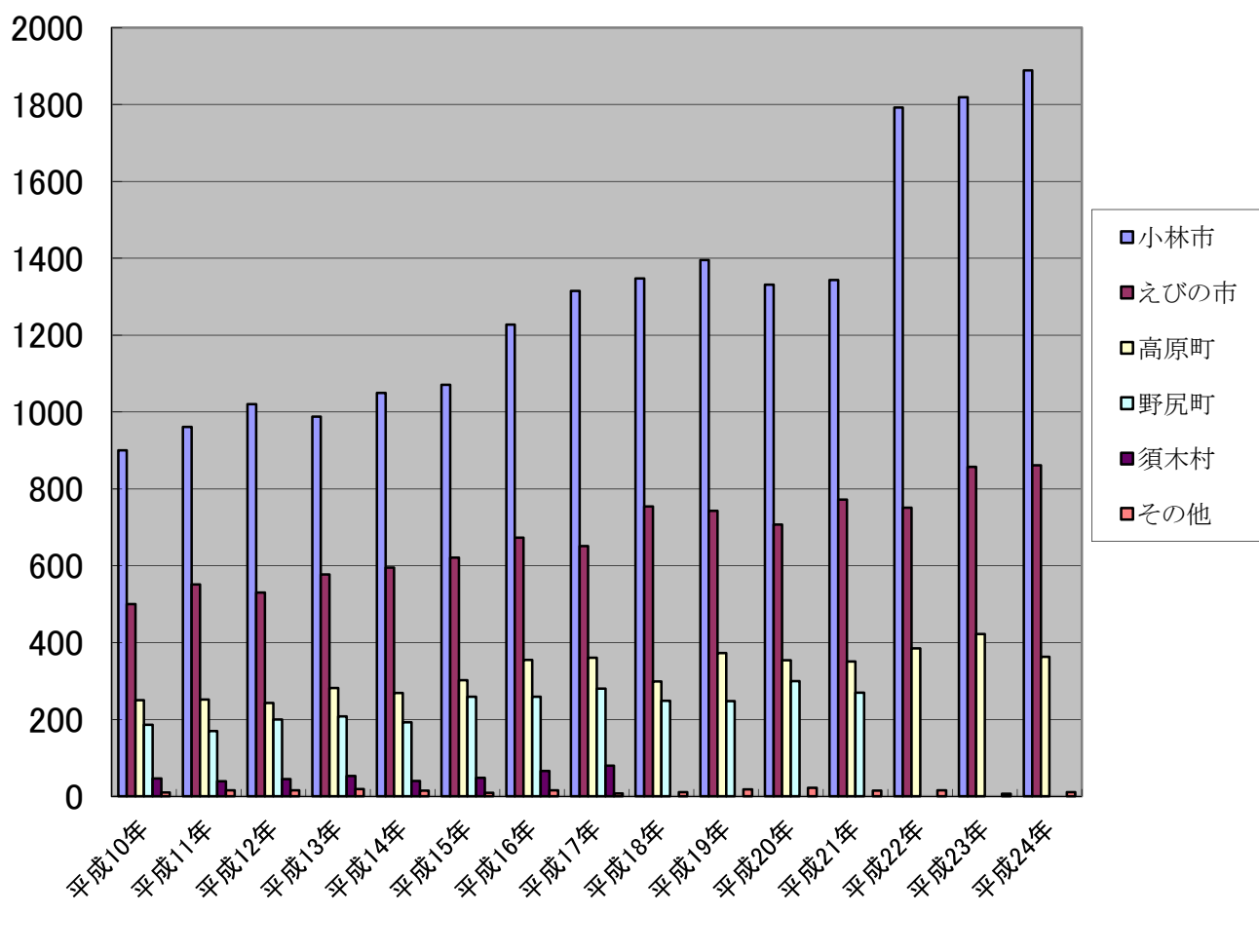
(4) 転院搬送出場状況

出場3,124件のうち522件(16.7%)が転院搬送件数である。転院搬送については、ほとんどが処置不能による専門医療機関への転院である。

(5) 応急処置実施状況

2,829対象人員に8,440件の応急処置を実施している。最も多いのが、パルスオキシメーターによる観察2,676件、血圧測定2,516件で約61%を占めている。

平成10年以降市町村別救急出場件数



	平成10年	平成11年	平成12年	平成13年	平成14年	平成15年	平成16年	平成17年	平成18年	平成19年	平成20年	平成21年	平成22年	平成23年	平成24年
小林市	900	961	1020	988	1050	1071	1227	1315	1347	1395	1331	1343	1792	1819	1889
えびの市	500	551	530	577	595	621	673	651	754	743	707	772	751	857	861
高原町	250	252	243	282	269	302	355	361	299	373	354	351	385	422	363
野尻町	186	170	200	208	193	259	259	280	249	248	300	270			
須木村	47	39	45	53	40	48	66	80							
その他	10	16	16	19	15	9	16	8	11	18	22	15	16	7	11
計	1893	1989	2054	2127	2162	2310	2596	2695	2660	2777	2714	2751	2944	3105	3124

※平成18年3月20日 小林市と須木村合併 ※平成22年3月23日 小林市と野尻町合併

事故種別署所別救急出場状況

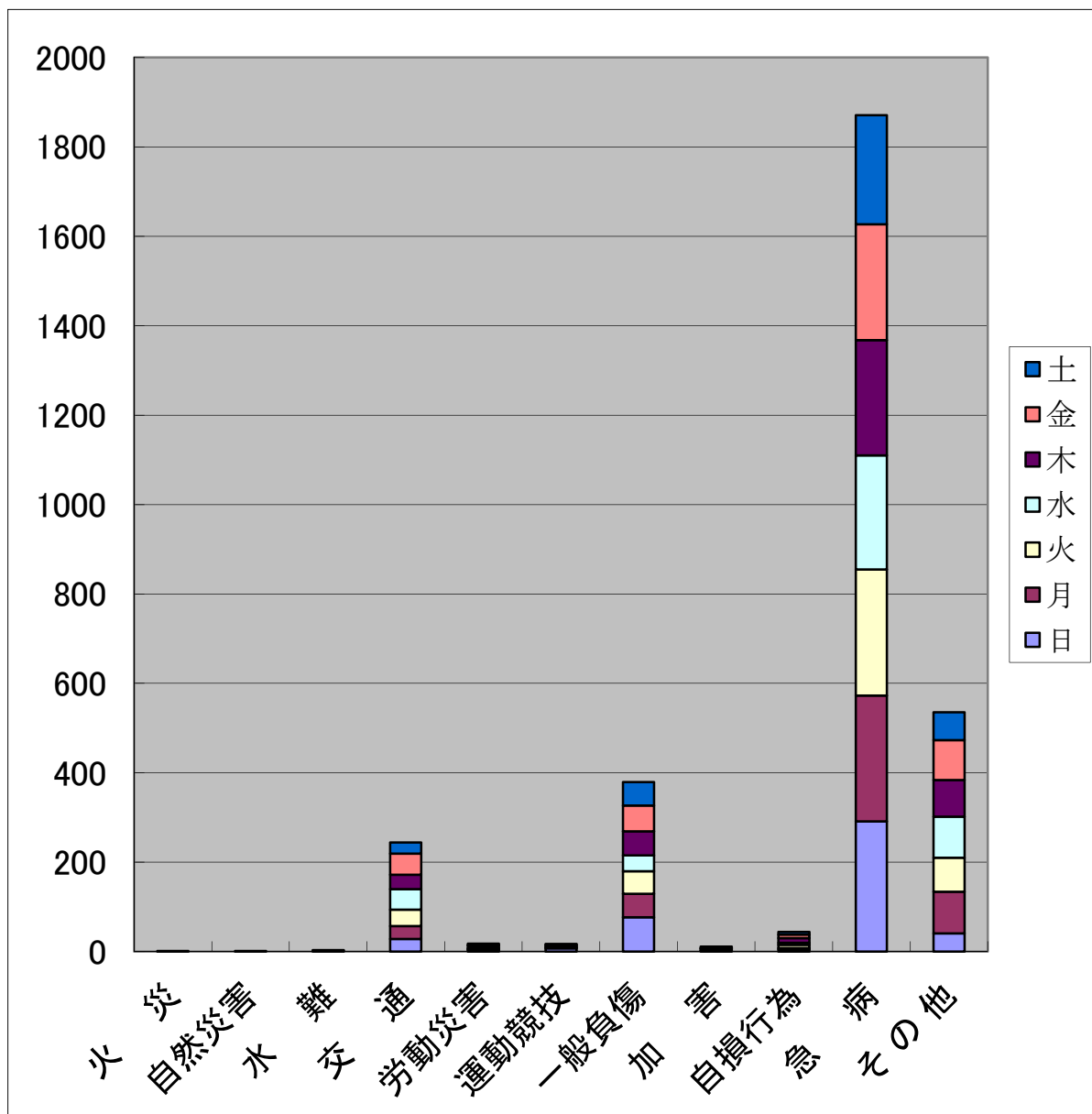
区分		事故種別														合計
		火災	自然災害	水難	交通	労働災害	運動競技	一般負傷	加害	自損行為	急病	その他				
												転院搬送	医師搬送	資機材搬送	その他	
総計	出動件数	1	1	3	244	18	17	379	11	44	1871	522			13	3124
	搬送人員	1	1	1	244	18	16	386	7	27	1674	522			7	2904
中央消防署	出動件数	1			114	8	10	180	7	25	926	314			11	1596
	搬送人員	1			111	9	10	186	4	17	843	314			6	1501
えびの消防署	出動件数				69	7	2	117	3	15	526	75			1	815
	搬送人員				69	7	1	113	3	9	451	75				728
高原分遣所	出動件数			2	26	3	4	42	1	2	207	86				373
	搬送人員				27	2	4	46		1	186	86				352
野尻分遣所	出動件数		1	1	30		1	25		2	153	30			1	244
	搬送人員		1	1	34		1	26			142	30			1	236
須木分遣所	出動件数				5			15			59	17				96
	搬送人員				3			15			52	17				87

月別事故種別救急出場状況

月	区分	救 急 事 故 種 別														
		計	火 災	自 然 災 害	水 難	交 通	労 働 災 害	運 動 競 技	一 般 負 傷	加 害	自 損 行 為	急 病	そ の 他			
													転 院 搬 送	医 師 搬 送	資 機 材 搬 送	そ の 他
1	出場件数	295				17	2	1	30		7	181	57			
	搬送人員	265				17	1		32		4	154	57			
2	出場件数	242			1	16	2		39		3	141	40			
	搬送人員	226				15	3		43		1	124	40			
3	出場件数	266				19	1	3	28	1	5	159	48			2
	搬送人員	251				22	1	3	25	1	3	148	48			
4	出場件数	253				17	1	2	32		3	144	52			2
	搬送人員	237				16	1	3	29		2	132	52			2
5	出場件数	226				21		2	26	2	6	125	43			1
	搬送人員	206				21		1	25		6	109	43			1
6	出場件数	237				19			26	3	4	147	37			1
	搬送人員	220				20			27	2	5	128	37			1
7	出場件数	267		1		23	2	1	23	3	2	172	39			1
	搬送人員	252		1		23	3	1	27	3		154	39			1
8	出場件数	268			1	14	2	4	30		1	175	39			2
	搬送人員	242			1	11	2	4	28		1	155	39			1
9	出場件数	245			1	19	3		32		3	146	40			1
	搬送人員	236				20	3		31			142	40			0
10	出場件数	261				30	2		42		2	148	35			2
	搬送人員	244				32	1		42		1	132	35			1
11	出場件数	260	1			29	1	2	18		4	162	43			
	搬送人員	244	1			28	1	2	24		1	144	43			
12	出場件数	304				20	2	2	53	2	4	171	49			1
	搬送人員	281				19	2	2	53	1	3	152	49			
計	出場件数	3124	1	1	3	244	18	17	379	11	44	1871	522	0	0	13
	搬送人員	2904	1	1	1	244	18	16	386	7	27	1674	522	0	0	7

曜日別事故種別救急出場件数

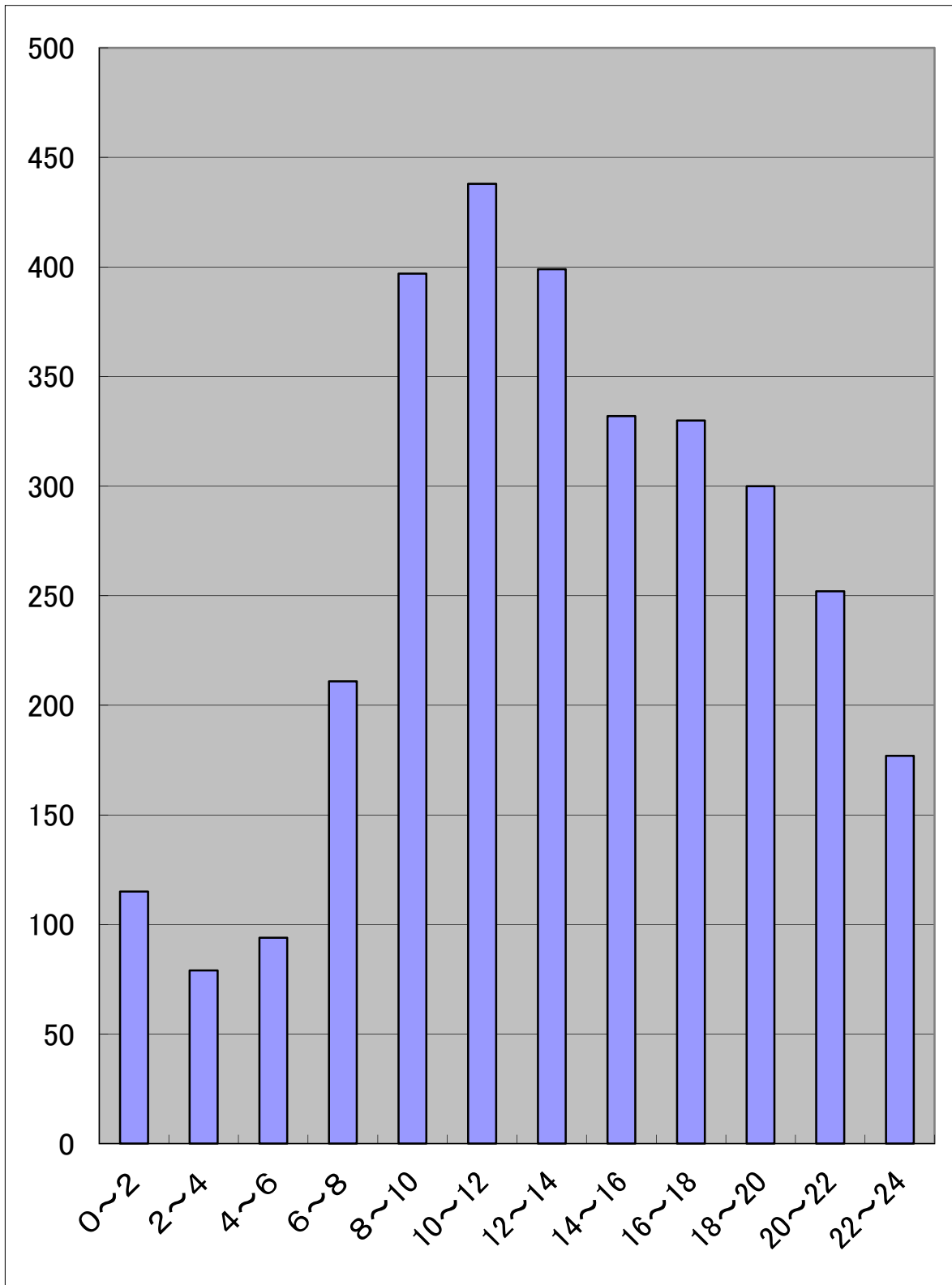
(単位:件)



	日	月	火	水	木	金	土	計
火災	1							1
自然災害							1	1
水難	1					2		3
交通	28	29	37	46	32	47	25	244
労働災害	3	2	1	2	5	2	3	18
運動競技	7			2	3	3	2	17
一般負傷	77	52	51	35	54	58	52	379
加害	2		1	3	1	1	3	11
自損行為	5	3	7	5	10	8	6	44
急病	291	282	282	255	258	259	244	1871
その他	41	93	76	92	82	89	62	535
計	456	461	455	440	445	469	398	3124

時間帯別救急出場件数

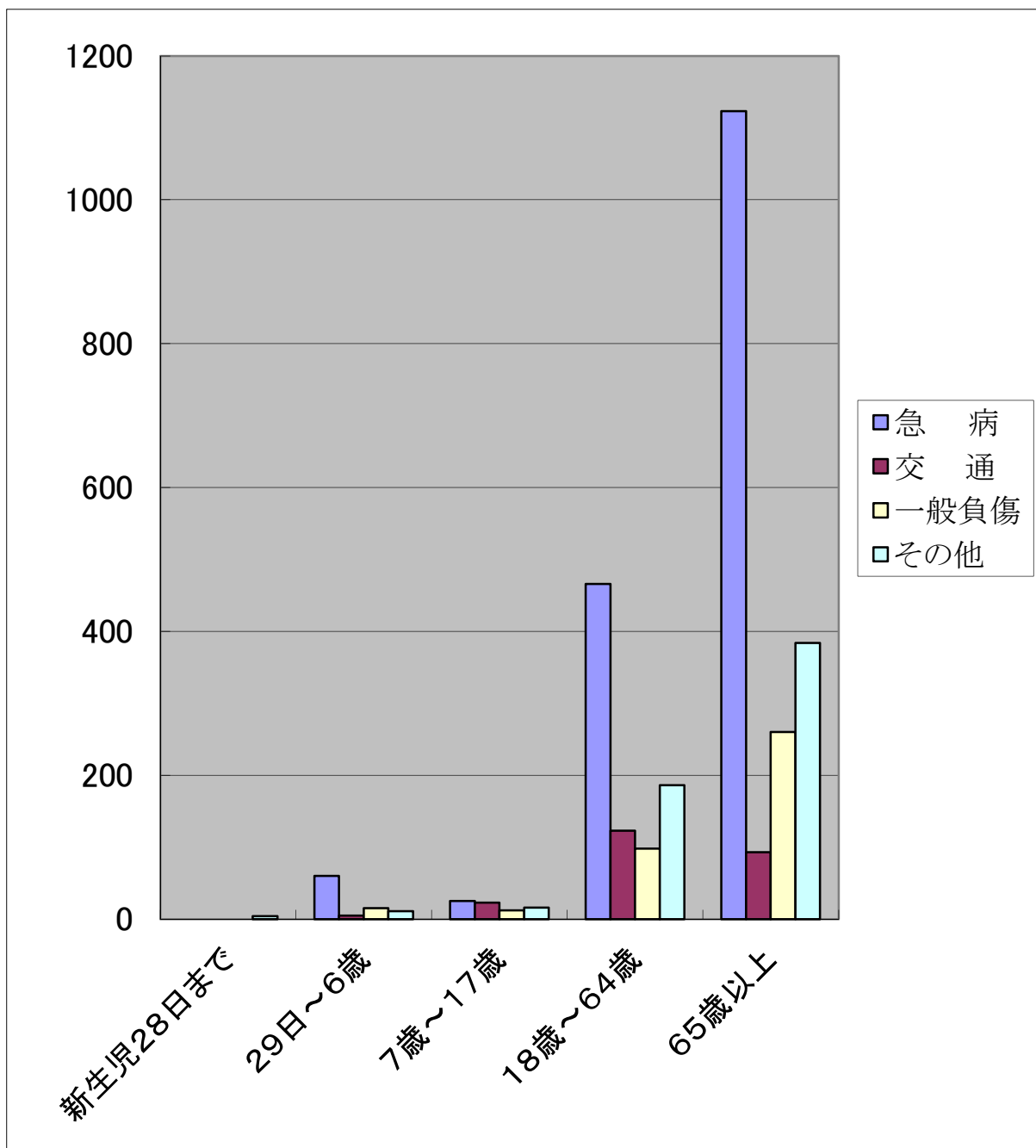
(単位:件)



時間	0~2	2~4	4~6	6~8	8~10	10~12	12~14	14~16	16~18	18~20	20~22	22~24
件数	115	79	94	211	397	438	399	332	330	300	252	177

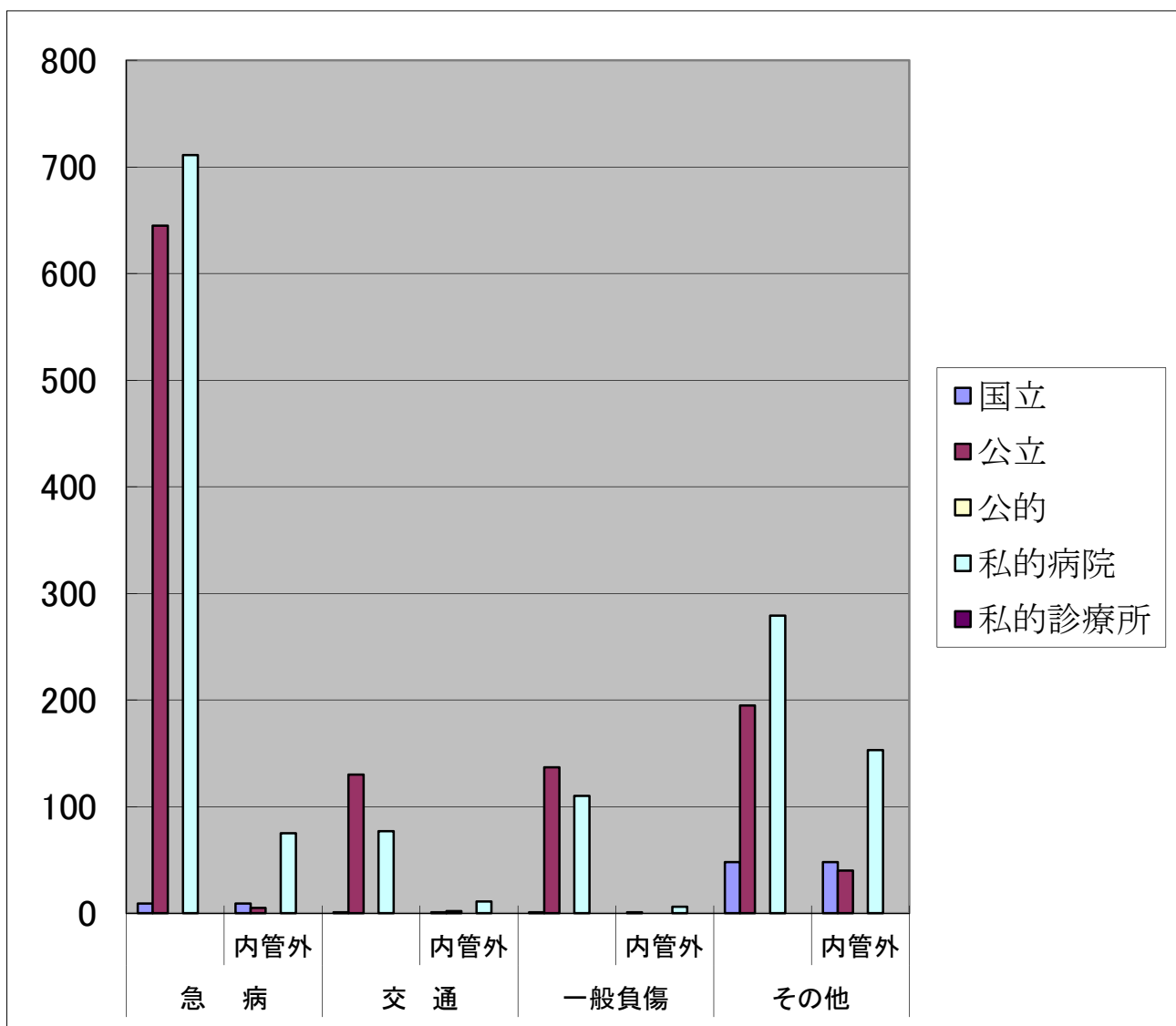
年齢区分別事故種別搬送人員

(単位:人)



	急病	交通	一般負傷	その他	計	比率
新生児28日まで				4	4	0.1%
29日～6歳	60	5	15	11	91	3.1%
7歳～17歳	25	23	12	16	76	2.6%
18歳～64歳	466	123	98	186	873	30.1%
65歳以上	1123	93	260	384	1860	64.0%
計	1674	244	385	601	2904	100.0%

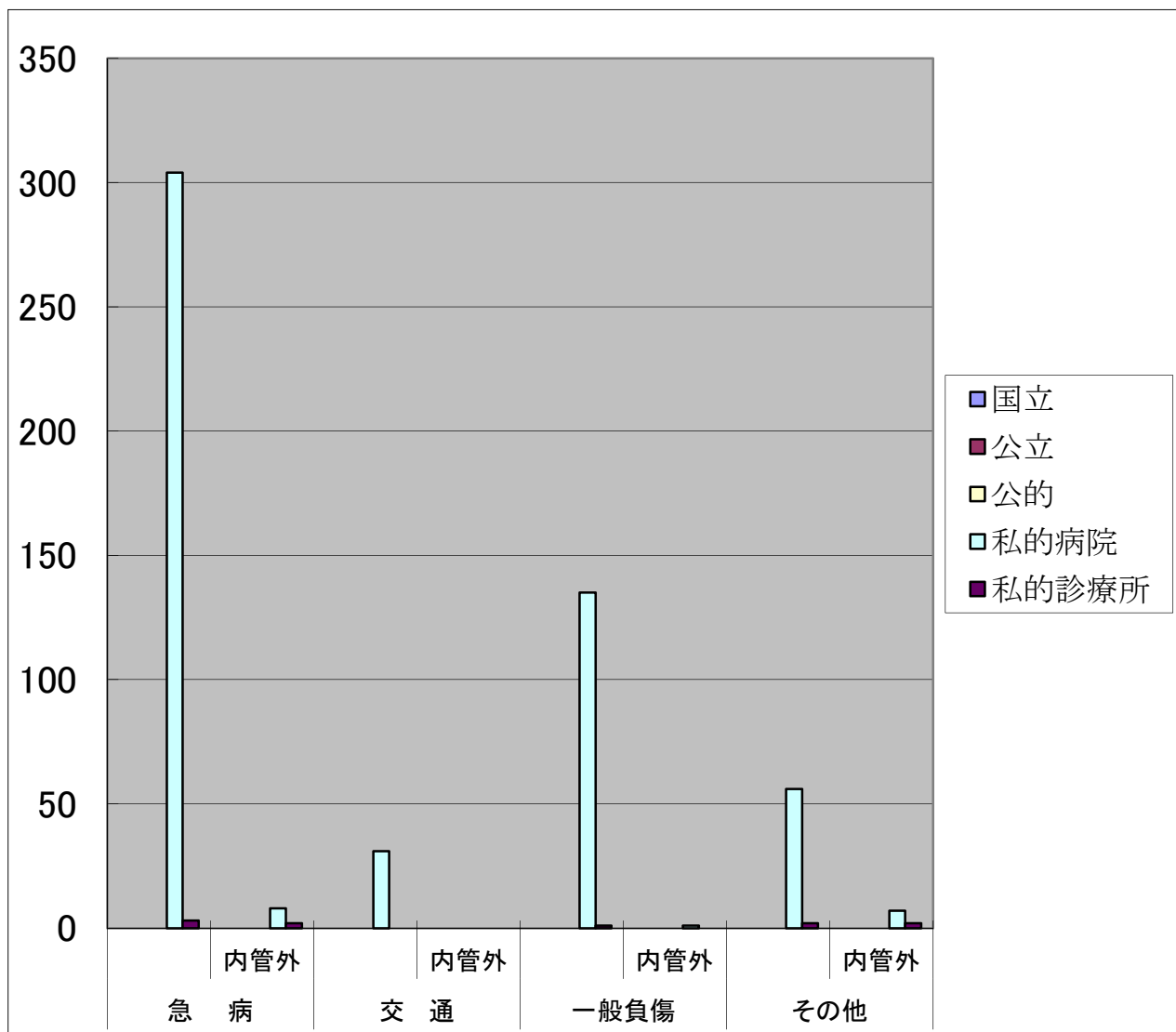
事故種別医療機関別搬送人員 平成24年1月～12月(救急告知医療機関) (単位:人)



事故種別 告示別	急病		交通		一般負傷		その他		計	
	内管外	内管外	内管外	内管外	内管外	内管外	内管外	内管外	内管外	
国立	9	9	1	1	1	1	48	48	59	59
公立	645	5	130	2	137	0	195	40	1107	47
公的	0	0	0	0	0	0	0	0	0	0
私的病院	711	75	77	11	110	6	279	153	1177	245
私的診療所	0	0	0	0	0	0	0	0	0	0
計	1365	89	208	14	248	7	522	241	2343	351

事故種別医療機関別搬送人員（その他の医療機関）

（単位：人）



事故種別 告示別	急病		交通		一般負傷		その他		計	
	内管外	内管外	内管外	内管外	内管外	内管外	内管外	内管外	内管外	
国立										
公立										
公的									0	0
私的病院	304	8	31		135	1	56	7	526	16
私的診療所	3	2			1		2	2	6	4
その他の場所	2	2	5	4	2	2	20	18	29	26
計	309	12	36	4	138	3	78	27	561	46

現場到着所要時間別出場件数 (単位:件)

事故種別 現場到着	急 病		交通事故		一般負傷		その他		計	
3分未満	18		4		3		28		53	
3分以上5分未満	176		32		44		203		455	
5分以上10分未満	993		116		207		290		1606	
10分以上20分未満	631		69		110		91		901	
20分以上	53		23		15		18		109	
計	1871		244		379		630		3124	

収容所要時間別搬送人員 (単位:人)

事故種別 収容所要時間	急 病		交通事故		一般負傷		その他		計	
	内管外		内管外		内管外		内管外		内管外	
10分未満									0	0
10分以上20分未満	77		9		19		91	1	196	1
20分以上30分未満	416	1	52	1	104		111	9	683	11
30分以上60分未満	1020	38	139	8	232	8	225	102	1616	156
60分以上120分未満	158	61	41	8	29	2	169	154	397	225
120分以上	3	1	2		2		4	2	11	3
計	1674	101	243	17	386	10	600	268	2903	396

平成24年中 救急隊員の行った応急処置実施件数

事故種別	応急処置	傷病程度	対象人員	止血	固定	人工呼吸	心肺蘇生	酸素吸入	気道確保	保温	被覆	在宅療法	除細動	血圧測定	聴診器	パルスオキメーター	心電図	その他	計
急病	死亡	85				21	75	64	78	1		1	16	12	4	24	73	4	373
	重症	300				17	21	161	33	16	1	1	3	271	12	281	200	21	1038
	中等症	652	1	1	1			212	4	40		3	1	633	27	641	305	45	1914
	軽症	602	10	2				96	1	49	2		1	555	13	594	277	41	1641
	その他	12							2		1			11		12	8		34
交通	死亡	6		1	3	5	4	6			1			1		1	5		27
	重症	32	5	16	2	1	15	5	1	9				30	6	31	18	1	140
	中等症	76	3	46				19		3	11			75	11	75	25	2	270
	軽症	124	3	49				4			17			110	9	119	17	1	329
	その他																		
一般負傷	死亡	2				1	1	1						1		1	1		6
	重症	101	2	28		1	12	2	9	4				95	3	98	11	1	266
	中等症	113	10	14				13	2	8	18			107	5	108	19	6	310
	軽症	152	28	7				13	1	8	38			135	2	145	23	4	404
	その他	3									1			3		3			
その他	死亡	11		1	2	9	11	10				1				2	10		46
	重症	270	2	8	2	3	145	6	11	1		2	231	1	260	133	6	811	
	中等症	233	2	6				85		13	5			200	2	228	77	5	623
	軽症	51	1	4				6		9	4			42		49	11	4	130
	その他	4		1				2						4		4	1		12
計		2829	67	184	48	116	865	149	169	112	5	24	2516	95	2676	1214	141	8381	

高速自動車道救急業務実施状況

(1) 署所別担当区間

- ・中央消防署救急隊

宮崎自動車道 下り線 小林 I・C～高原 I・C
上り線 小林 I・C～えびの I・C

- ・高原分遣所救急隊

宮崎自動車道 下り線 高原 I・C～都城 I・C
上り線 高原 I・C～小林 I・C

- ・えびの消防署救急隊

宮崎自動車道 下り線 えびの I・C～小林 I・C
九州自動車道 下り線 えびの I・C～栗野 I・C
上り線 えびの I・C～人吉 I・C

(2) 事故種別救急出場件数

交＝交通・一＝一般負傷・急＝急病・労＝労働災害（単位：件）

区分	九州自動車道 下り				九州自動車道 上り				宮崎自動車道 下り				宮崎自動車道 上り				計			
	交	一	急	その他	交	一	急	その他	交	一	急	その他	交	一	急	その他	交	一	急	その他
中央消防署					1								1				2			
高原分遣所																				
えびの消防署	1				6				4						1		11		1	
計	1				7				4				1		1		13		1	
合計	1				7				4				2				14			

(3) 事故種別救急搬送人員

交＝交通・一＝一般負傷・急＝急病・労＝労働災害（単位：人）

区分	九州自動車道 下り				九州自動車道 上り				宮崎自動車道 下り				宮崎自動車道 上り				計			
	交	一	急	その他	交	一	急	その他	交	一	急	その他	交	一	急	その他	交	一	急	その他
中央消防署					1								1				2			
高原分遣所																				
えびの消防署	2				6		1		4						1		11		2	
計	2				7		1		4				1		1		13		2	
合計	2				8				4				2				16			

応急手当の普及啓発活動の状況

救急業務において、傷病者の救命率の向上を図るには、救急救命士及び救急隊員の応急処置の技術の向上及び救急資機材等の有効な活用とともに、救急現場に居合わせた、家族等の的確な応急手当は不可欠である。

このため住民に対する、応急手当の普及啓発を図ることは極めて大切であると考え、当消防本部では、平成7年より「応急手当の普及啓発の推進に関する規則」（平成6年規則第10号制定）普及啓発活動を実施している。

平成18年以降に当消防本部が実施した、普及啓発活動は次のとおりです。

(単位:人)

		事業所	消防団	福祉施設	官公庁	学 校	保育園等	その他	合 計
平成18年	小 林 市	23		24	95	30	30	30	232
	えびの市	36	43			42			121
	高 原 町			15					15
	野 尻 町		11			4			15
平成19年	小 林 市	64	10	15	36	12	24		161
	えびの市		40			33			73
	高 原 町					3			3
	野 尻 町					6			6
平成20年	小 林 市	77		70	157	23	25	70	422
	えびの市	35	26		68				129
	高 原 町					33		35	68
	野 尻 町					4			4
平成21年	小 林 市	12	13	32	7	5	24	106	199
	えびの市	42	34			30			106
	高 原 町			27		5			32
	野 尻 町		14			4			18
平成22年	小 林 市	31		28	27	7	57	51	201
	えびの市				35		28		63
	高 原 町			58				5	63
平成23年	小 林 市			32	151	3	17	44	247
	えびの市	7	34						41
	高 原 町								0
平成24年	小 林 市	28		38	58		26	146	296
	えびの市	26			31			16	73
	高 原 町					3			3
合 計	合 計	327	225	301	576	244	205	341	2219

救 助 出 動 状 況 平成24年

救助隊員の業務は、火災をはじめ、交通事故、水難事故、ガス漏洩事故、風水害及び山岳救助等の際に要救助者の生命、身体の危険を排除するため行っており、災害や事故の複雑多様化に伴い高度かつ専門的な知識が要求される。管内の救助隊員は平成5年に再編成を行い、現在中央消防署に救助隊2隊を配置、隊員31名で救助活動を実施しています。

平成24年中、西諸管内の救助隊の出動件数は、63件で救助活動は34件である。事故種別としては、交通事故が34件で最も多く、風水害7件、その他13件、機械3件、山岳捜索4件、水難2件で昨年より24件増であった。

また、高速道路の事故、トンネル事故、山岳地帯での救助活動は困難を要するため、西諸広域消防本部では複雑多様化する災害に対処するため迅速な救助技術の習得を目標に日々訓練を実施している。

NO	月 日	時 間	事故種別	発 生 場 所	救助人員	活動の有無	負傷程度
1	1月5日	12時17分	山岳捜索	えびの市韓国岳	0名	有	
2	1月5日	20時29分	交 通	小林市細野	0名	無	
3	1月6日	8時02分	交 通	えびの市東川北	1名	有	
4	1月13日	9時34分	交 通	小林市堤	0名	有	
5	1月29日	1時06分	交 通	小林市須木奈佐木	1名	有	
6	1月29日	16時16分	機械事故	小林市細野	1名	有	重症1
7	3月8日	10時00分	その他	小林市野尻町	0名	無	
8	3月10日	10時29分	機械事故	小林市真方	0名	無	
9	3月28日	18時51分	交 通	えびの市大明司	1名	有	
10	4月5日	14時09分	交 通	えびのJCT内	1名	有	重症1
11	4月6日	10時14分	交 通	小林市堤	0名	無	
12	4月8日	12時27分	山岳捜索	えびの市甕岳	1名	有	
13	4月11日	14時15分	その他	えびの市原田	0名	有	
14	4月16日	21時16分	交 通	高原町広原	0名	無	
15	4月18日	10時43分	その他	小林市真方	1名	有	
16	4月28日	20時36分	山岳捜索	高原町高千穂の峰	2名	有	
17	4月28日	16時51分	交 通	小林市細野	1名	有	
18	5月2日	18時46分	交 通	小林市須木奈佐木	0名	無	
19	5月3日	4時41分	山岳捜索	小林市須木七熊山	0名	有	

20	5月6日	20時47分	交通	小林市野尻町三ヶ野山	0名	無	
21	5月10日	15時52分	交通	小林市須木奈佐木265号線上	0名	無	
22	5月28日	10時35分	その他	小林市真方	1名	有	
23	6月3日	12時58分	その他	小林市細野	1名	有	
24	6月9日	16時16分	交通	小林市南西方	0名	無	
25	6月12日	16時37分	交通	えびの市原田	0名	無	
26	6月14日	22時29分	その他	小林市東方	1名	有	
27	6月15日	10時53分	交通	宮崎自動車道下り17K付近	1名	有	
28	6月19日	19時52分	その他	えびの市坂元	1名	有	
29	6月22日	18時46分	交通	小林市東方	1名	有	
30	7月6日	4時47分	交通	えびの市大明司	0名	無	重症1
31	7月22日	15時25分	風水害	小林市細野	0名	無	
32	7月22日	15時28分	風水害	小林市細野	0名	無	
33	7月22日	15時36分	風水害	小林市細野	0名	無	
34	7月22日	16時27分	風水害	小林市細野	0名	無	
35	7月22日	17時02分	風水害	小林市細野	0名	無	
36	7月22日	17時50分	風水害	小林市細野	0名	無	
37	7月26日	16時34分	機械事故	小林市野尻町三ヶ野山	0名	無	
38	7月27日	19時05分	交通	高原町蒲牟田	1名	有	
39	8月1日	16時56分	風水害	小林市真方	0名	有	
40	8月11日	12時28分	交通	九州自動車道下り279K付近	0名	無	
41	8月19日	14時16分	水難	小林市野尻町三ヶ野山	1名	有	
42	8月20日	21時00分	その他	高原町広原	1名	有	
43	9月12日	6時39分	交通	小林市細野	0名	無	
44	9月14日	11時36分	水難	高原町御池	1名	有	
45	9月16日	15時43分	交通	小林市水流迫	1名	有	中等症1
46	9月18日	11時37分	交通	小林市細野	1名	有	軽症1
47	9月19日	21時32分	その他	小林市細野	0名	有	

48	9月21日	13時59分	その他	高原町後川内	1名	有	
49	9月29日	19時34分	交通	小林市野尻町紙屋	0名	無	
50	9月29日	19時11分	その他	高原町蒲牟田	0名	有	
51	10月3日	7時03分	交通	小林市野尻町紙屋	0名	無	
52	10月4日	10時54分	交通	小林市南西方	0名	無	
53	10月5日	14時59分	交通	小林市堤	0名	無	
54	10月10日	20時14分	交通	小林市須木鳥田町	0名	無	
55	10月16日	8時54分	交通	小林市野尻町三ヶ野山	1名	有	
56	10月24日	13時16分	交通	小林市堤	0名	無	
57	11月1日	16時34分	その他	小林市野尻町三ヶ野山	1名	有	
58	11月2日	9時11分	交通	小林市南西方	0名	無	
59	11月3日	15時14分	交通	小林市細野	1名	有	
60	11月20日	23時29分	交通	小林市細野	0名	無	
61	12月18日	12時20分	交通	えびの市大明司	0名	無	
62	12月19日	14時36分	交通	えびの市向江	1名	有	
63	12月31日	23時30分	その他	えびの市大河平	1名	有	