

救急・救助編

西諸の救急業務概要

西諸広域消防本部における救急業務は、昭和47年広域行政発足と同時に運用を開始して以来、中央消防署2隊、えびの消防署1隊、高原分遣所1隊、野尻分遣所1隊、須木分遣所1隊の計6隊で活動している。

救急業務高度化推進状況については、中央消防署、えびの消防署、高原分遣所、野尻分遣所に高規格救急車、須木分遣所に2B型救急車を配備し、救急救命士を中央消防署に13名、えびの消防署に8名、高原分遣所4名、野尻分遣所に4名、配置し運用している。

平成25年中の救急活動状況は、出場件数が3,040件で前年より84件減少している。1日約8.5件の割合で救急隊が出場している。

行政区別では、小林市1,826件(-63)、えびの市878件(+17)、高原町313件(-50)、その他23件の出場となっている。

搬送人員は2,815人で前年より29人の減少となり、救急車利用の割合は住民25人に一人となっており、各市町別での割合は、小林市25人、えびの市23人、高原町30人に一人となっている。(平成25年12月1日現在の西諸の人口)

(1) 事故種別の出場状況(前年比)

出場件数3,040件のうち急病によるものが最も多く1,766件(-105件)、次いで転院搬送504件(-18件)、一般負傷件413件(+34件)の順となっており11種類に分類されている救急事故種別の中で、急病、転院搬送、一般負傷の3種で全体の88%を占めている。

(2) 年齢区分別搬送人員

医療機関搬送人員2,815人のうち(新生児生後28日未満)8人、(生後28日以上満7歳未満)90人、(満7歳以上18歳未満)84人、(満18歳以上65歳未満)879人、(満65歳以上)1,754人の搬送となっていて、高齢者の搬送が全体の約62%を占めている。

(3) 医療機関別搬送人員

2,815人の救急患者を医療機関へ搬送しているが、このうち2,272人(80%)を救急告示医療機関へ搬送し、うち管外搬送は353人である。

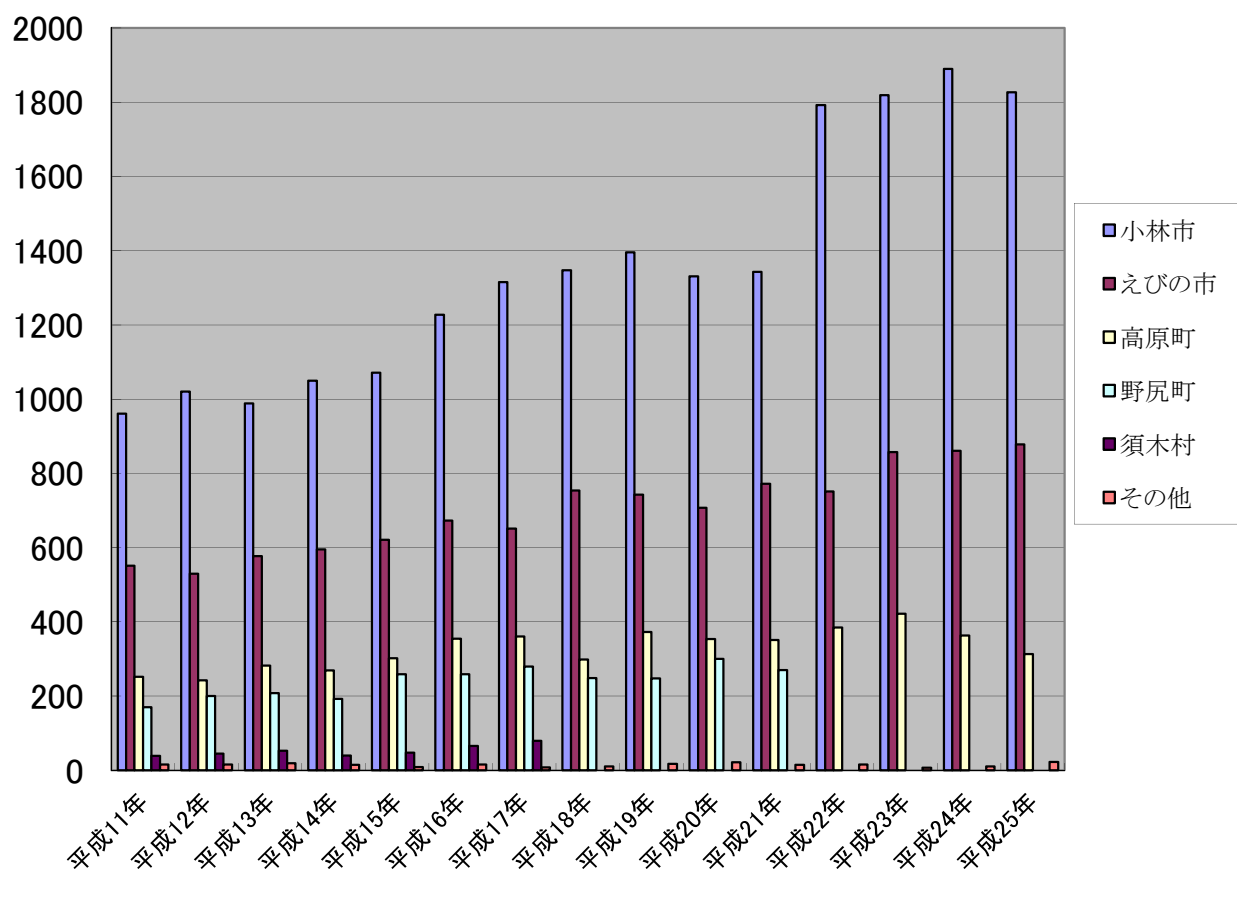
(4) 転院搬送出場状況

出場3,040件のうち504件(16.5%)が転院搬送件数である。転院搬送については、ほとんどが処置不能による専門医療機関への転院である。

(5) 応急処置実施状況

2,772対象人員に8,373件の応急処置を実施している。最も多いのが、パルスオキシメーターによる観察2,614件、血圧測定2,503件で約61%を占めている。

平成11年以降市町村別救急出場件数



	平成11年	平成12年	平成13年	平成14年	平成15年	平成16年	平成17年	平成18年	平成19年	平成20年	平成21年	平成22年	平成23年	平成24年	平成25年
小林市	961	1020	988	1050	1071	1227	1315	1347	1395	1331	1343	1792	1819	1889	1826
えびの市	551	530	577	595	621	673	651	754	743	707	772	751	857	861	878
高原町	252	243	282	269	302	355	361	299	373	354	351	385	422	363	313
野尻町	170	200	208	193	259	259	280	249	248	300	270				
須木村	39	45	53	40	48	66	80								
その他	16	16	19	15	9	16	8	11	18	22	15	16	7	11	23
計	1989	2054	2127	2162	2310	2596	2695	2660	2777	2714	2751	2944	3105	3124	3040

※平成18年3月20日小林市と須木村合併 ※平成22年3月23日小林市と野尻町合併

事故種別署所別救急出場状況

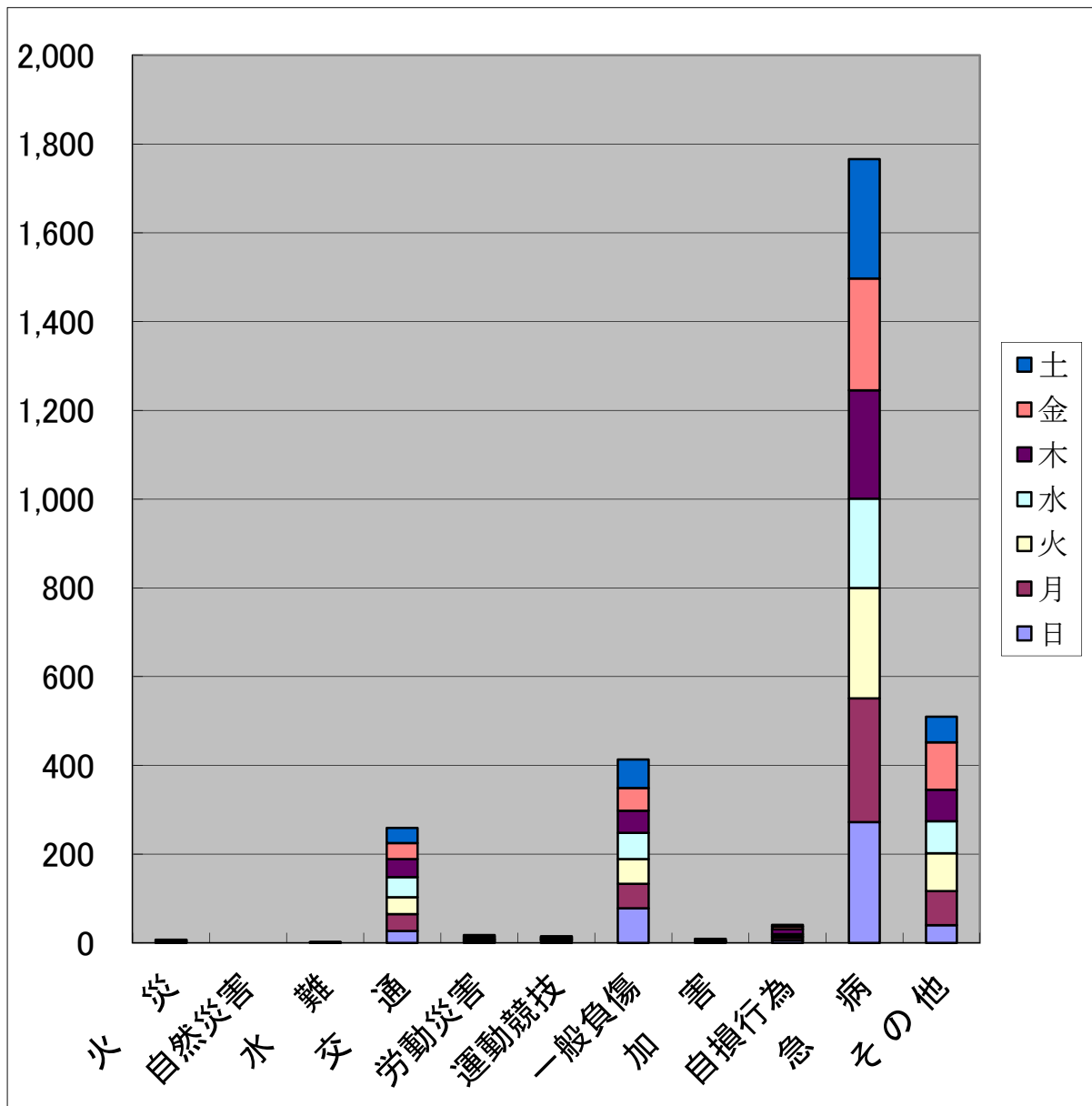
区 分		事故種別													合 計	
		火 災	自然災害	水 難	交 通	労働災害	運動競技	一般負傷	加 害	自損行為	急 病	そ の 他				
												転院搬送	医師搬送	資機材搬送		その他
総 計	出動件数	7		2	259	18	15	413	9	41	1766	504	1		5	3040
	搬送人員	3			245	16	15	396	4	18	1611	502			5	2815
中央消防署	出動件数	4			122	4	9	177	7	25	881	304	1		5	1539
	搬送人員	1			104	4	9	169	3	15	803	304			5	1417
えびの消防署	出動件数	1		1	58	9	3	144	2	9	494	90				811
	搬送人員	1			66	7	3	135	1	2	440	89				744
高原分遣所	出動件数	1		1	29		3	51		3	200	60				348
	搬送人員				24		3	52		1	183	60				323
野尻分遣所	出動件数	1			44	3		30		3	140	30				251
	搬送人員	1			44	3		30			135	29				242
須木分遣所	出動件数				6	2		11		1	51	20				91
	搬送人員				7	2		10			50	20				89

月別事故種別救急出場状況

月	区分	救 急 事 故 種 別														
		計	火 災	自然 災害	水 難	交 通	労 働 災 害	運 動 競 技	一 般 負 傷	加 害	自 損 行 為	急 病	そ の 他			
													転 院 搬 送	医 師 搬 送	資 機 材 搬 送	そ の 他
1	出場件数	300	1			17	3	1	44	1	4	178	51			
	搬送人員	278	1			17	2	1	42	1	2	161	51			
2	出場件数	222				23			23	1	3	133	39			
	搬送人員	203				20			22	1	2	119	39			
3	出場件数	252				20	4	1	32		4	141	48	1		1
	搬送人員	236				19	3	1	30		3	130	48			2
4	出場件数	244				26		2	32	1	2	136	45			
	搬送人員	227				22		2	29		1	128	45			
5	出場件数	243				17	3	3	35		3	137	45			
	搬送人員	227				16	3	3	33		1	126	45			
6	出場件数	223	1			21	1	1	23		3	135	38			
	搬送人員	203				19	1	1	23		1	121	37			
7	出場件数	256				29	2	2	32		2	144	43			2
	搬送人員	240				29	2	2	30			134	43			
8	出場件数	260			1	22			40	1	7	147	42			
	搬送人員	241				20			42		3	134	42			
9	出場件数	252	4			21		2	34	1	5	149	36			
	搬送人員	228	1			21		2	33		2	133	36			
10	出場件数	266				22	3	3	41	1	1	148	46			1
	搬送人員	251				19	3	3	40			140	46			
11	出場件数	259	1			16	1		41	1	2	151	45			1
	搬送人員	242	1			14	1		40			139	45			2
12	出場件数	263			1	25	1		36	2	5	167	26			
	搬送人員	239				29	1		32	2	3	146	26			
計	出場件数	3040	7	0	2	259	18	15	413	9	41	1766	504	1	0	5
	搬送人員	2815	3	0	0	245	16	15	396	4	18	1611	503	0	0	4

曜日別事故種別救急出場件数

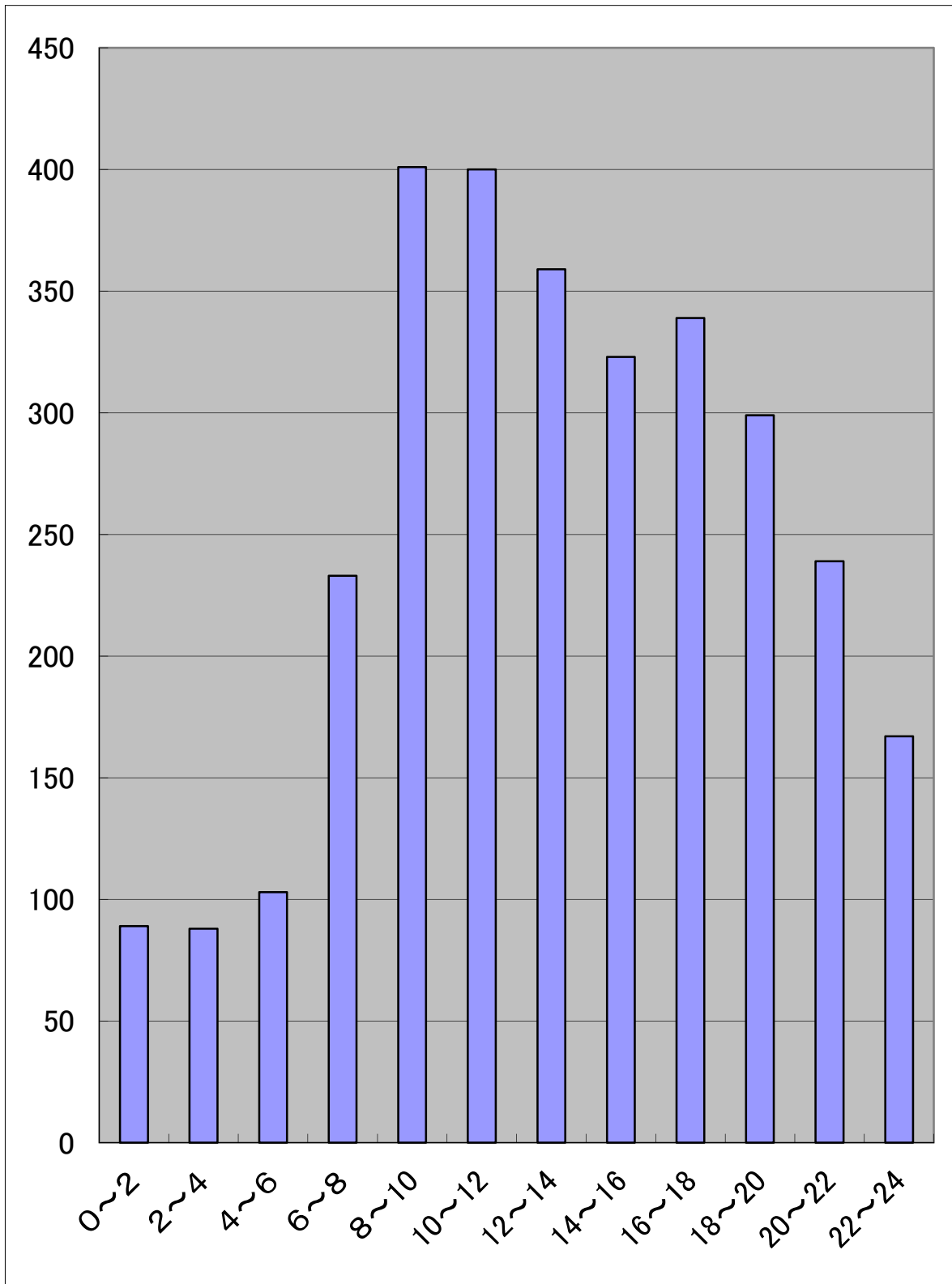
(単位:件)



	日	月	火	水	木	金	土	計
火災			1	2		3	1	7
自然災害								0
水難	1				1			2
交通	27	38	38	45	41	36	34	259
労働災害	1	2	2	3	1	5	4	18
運動競技	5	2	1	1	2	2	2	15
一般負傷	78	55	56	59	50	51	64	413
加害	1		1	1	1	1	4	9
自損行為	6	6	3	5	11	6	4	41
急病	272	279	249	201	244	252	269	1,766
その他	40	77	85	72	71	107	58	510
計	431	459	436	389	422	463	440	3,040

時間帯別救急出場件数

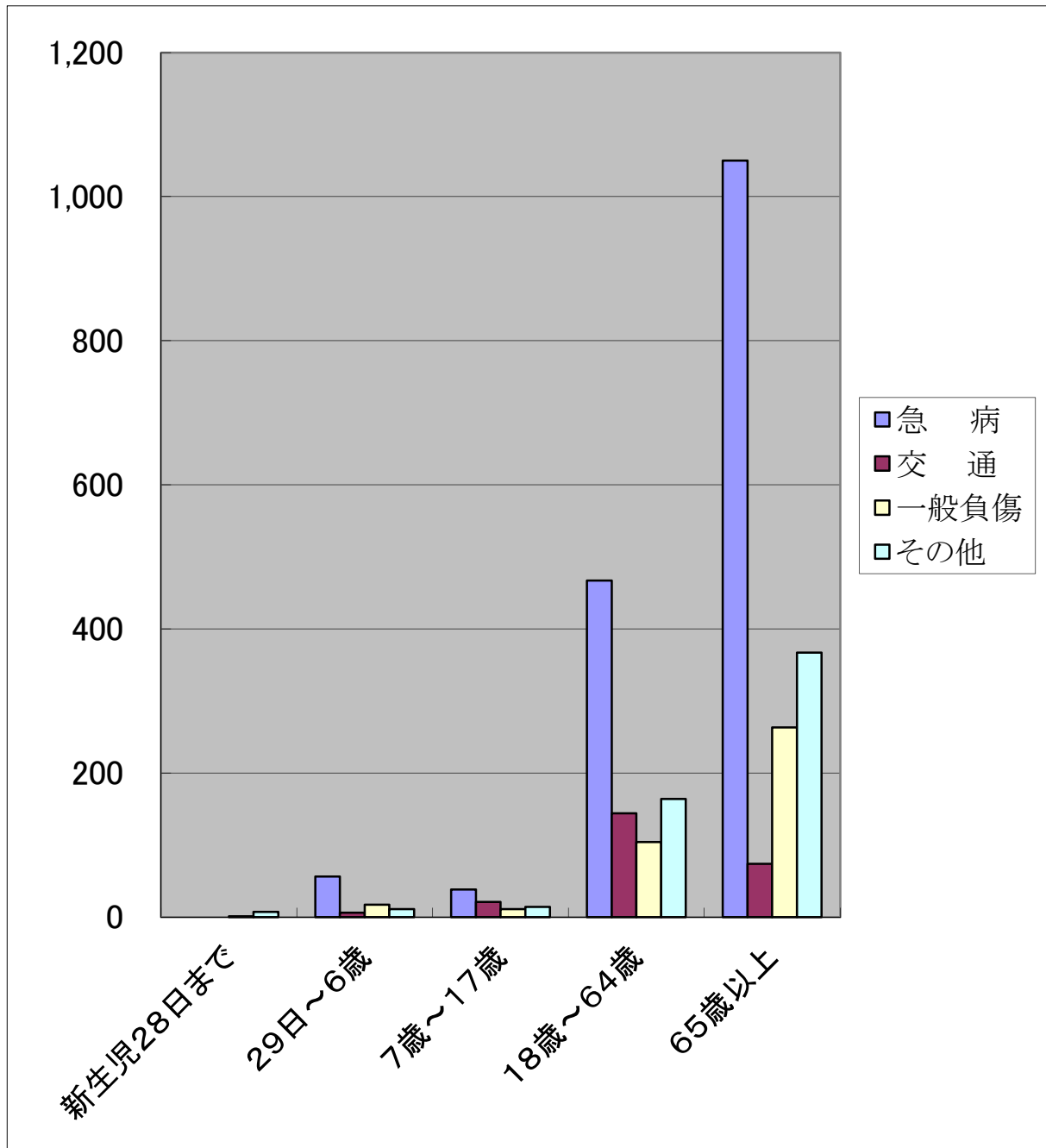
(単位:件)



時間	0~2	2~4	4~6	6~8	8~10	10~12	12~14	14~16	16~18	18~20	20~22	22~24
件数	89	88	103	233	401	400	359	323	339	299	239	167

年齢区分別事故種別搬送人員

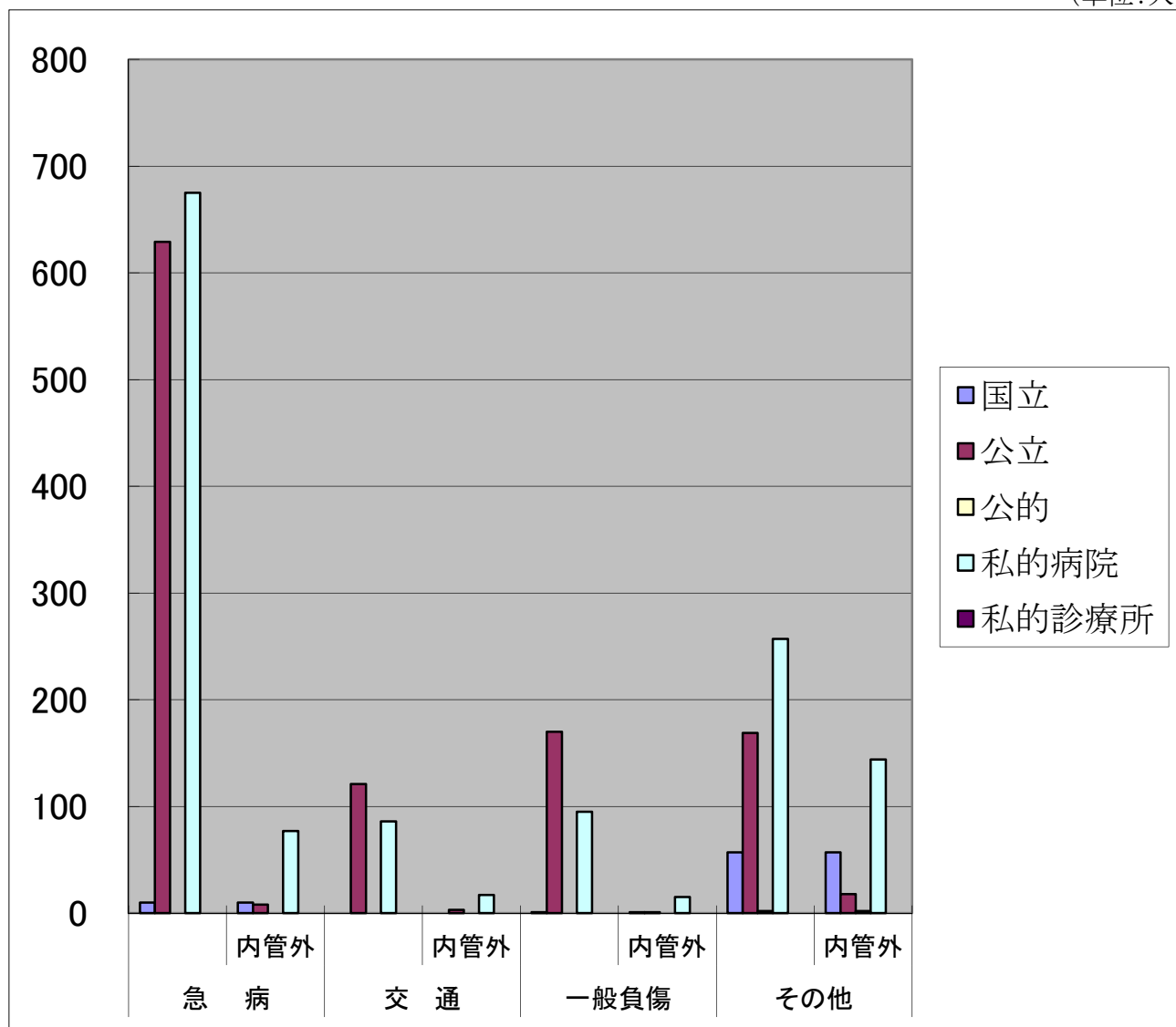
(単位:人)



	急病	交通	一般負傷	その他	計	比率
新生児28日まで			1	7	8	0.3%
29日～6歳	56	6	17	11	90	3.2%
7歳～17歳	38	21	11	14	84	3.0%
18歳～64歳	467	144	104	164	879	31.2%
65歳以上	1,050	74	263	367	1,754	62.3%
計	1,611	245	396	563	2,815	100.0%

事故種別医療機関別搬送人員 平成25年1月～12月(救急告知医療機関)

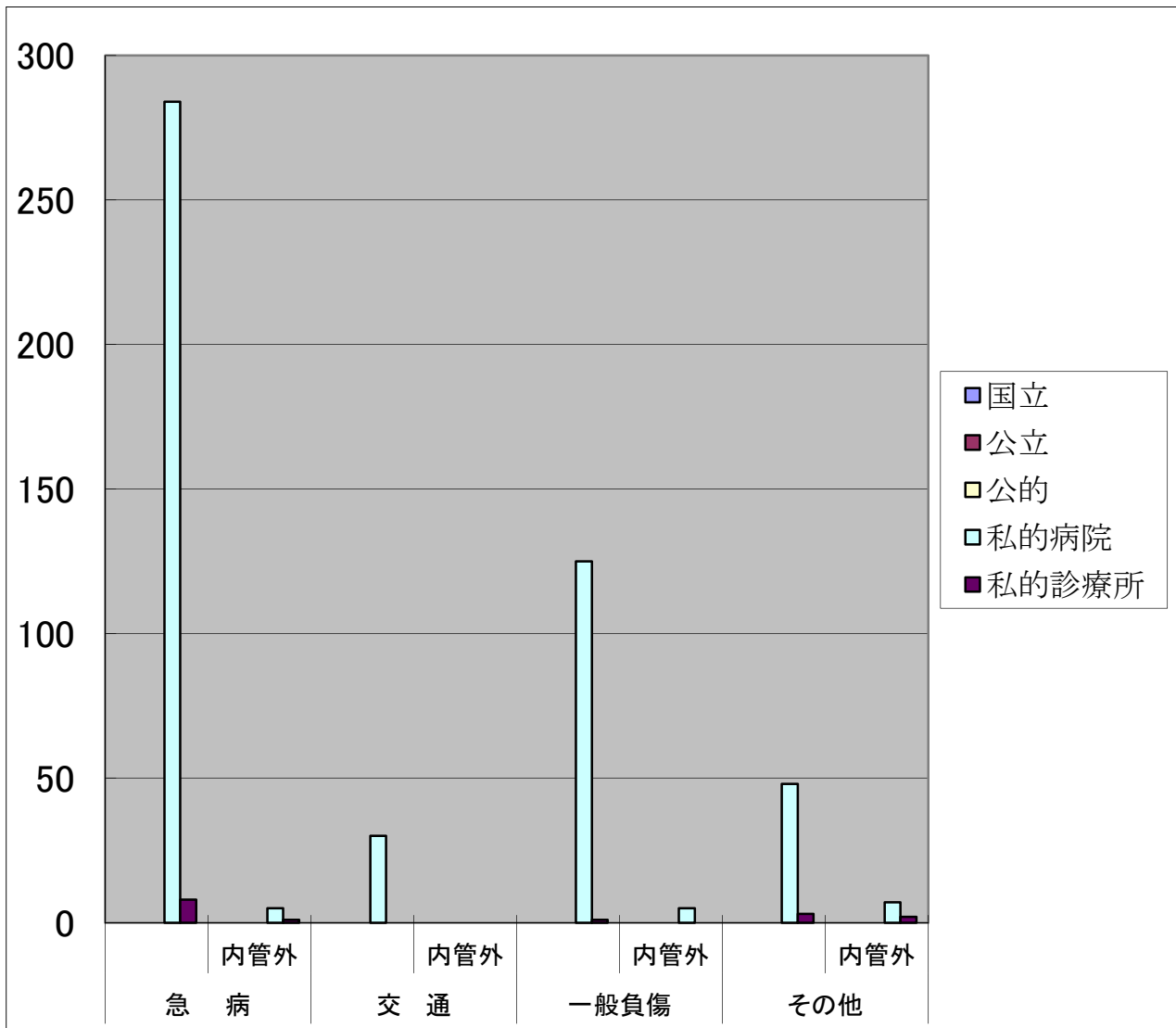
(単位:人)



事故種別 告示別	急病		交通		一般負傷		その他		計	
	内管外	内管外	内管外	内管外	内管外	内管外	内管外	内管外	内管外	内管外
国立	10	10			1	1	57	57	68	68
公立	629	8	121	3	170	1	169	18	1,089	30
公的	0	0	0	0	0	0	2	2	2	2
私的病院	675	77	86	17	95	15	257	144	1,113	253
私的診療所	0	0	0	0	0	0	0	0	0	0
計	1,314	95	207	20	266	17	485	221	2,272	353

事故種別医療機関別搬送人員 平成25年1月～12月（その他の医療機関）

（単位：人）



事故種別 告示別	急病		交通		一般負傷		その他		計	
	内管外	内管外	内管外	内管外	内管外	内管外	内管外	内管外	内管外	
国立										
公立										
公的									0	0
私的病院	284	5	30		125	5	48	7	487	17
私的診療所	8	1			1		3	2	12	3
その他の場所	5	5	8	8	4	4	27	27	44	44
計	297	11	38	8	130	9	78	36	543	64

現場到着所要時間別出場件数

(単位:件)

事故種別 現場到着	急病		交通事故		一般負傷		その他		計	
3分未満		12		3		4		19		38
3分以上5分未満		138		30		27		176		371
5分以上10分未満		893		108		198		277		1,476
10分以上20分未満		646		85		143		109		983
20分以上		77		33		41		21		172
計		1,766		259		413		602		3,040

収容所要時間別搬送人員

(単位:人)

事故種別 収容所要時間	急病		交通事故		一般負傷		その他		計	
		内管外		内管外		内管外		内管外		内管外
10分未満							1		1	0
10分以上20分未満	67	1	4	1	10		98	2	179	4
20分以上30分未満	424	2	50	2	86	2	127	14	687	20
30分以上60分未満	972	41	154	15	246	12	173	87	1,545	155
60分以上120分未満	146	60	37	10	53	12	162	152	398	234
120分以上	2	2			1		2	2	5	4
計	1,611	106	245	28	396	26	563	257	2,815	417

平成25年中 救急隊員の行った応急処置実施件数

事故種別	応急処置	傷病程度	対象人員	止血	固定	人工呼吸	心肺蘇生	酸素吸入	気道確保	保温	被覆	在宅療法	除細動	血圧測定	聴診器	パルスオキメーター	心電図	その他	計
急病	死亡	85			30	63	65	77	2		1	9	9	7	14	76	43	396	
	重症	282	1	1	6	13	161	24	8	1		5	265	17	261	211	22	996	
	中等症	619	1	1			235		25	1	3		608	32	613	384	35	1,938	
	軽症	611	2				94	2	29	2			571	10	600	320	41	1,671	
	その他																		0
交通	死亡	6		3	1	5	5	5								1	3	2	25
	重症	18	1	12			9	1						16	5	18	11	9	82
	中等症	72	9	39			16		3		1			68	8	71	24	18	257
	軽症	142	4	55			6		4					136	7	141	17	14	384
	その他	3	1	2										3	1	2	1	1	11
一般負傷	死亡	1				1		1									1		3
	重症	109	4	26	2	1	17	6	4					99	5	104	16	16	300
	中等症	128	10	17			26		5	1				120	7	124	31	25	366
	軽症	151	19	7			5		3					141	4	145	27	41	392
	その他	2	1											2		1		1	5
その他	死亡	11			3	6	10	8						3		3	9	6	48
	重症	227	2	7	3		108	4	4			2	202	1	219	115	9	676	
	中等症	264	3	7	1		97	1	7				221	4	256	99	17	713	
	軽症	37		4			10		1				36	1	37	11	2	102	
	その他	4					1						3		4			8	
計		2,772	58	181	46	89	865	129	95	5	5	16	2,503	109	2,614	1,356	302	8,373	

高速自動車道救急業務実施状況

(1) 署所別担当区間

・中央消防署救急隊

宮崎自動車道 下り線 小 林 I・C ～ 高 原 I・C
 上り線 小 林 I・C ～ えびの I・C

・高原分遣所救急隊

宮崎自動車道 下り線 高 原 I・C ～ 都 城 I・C
 上り線 高 原 I・C ～ 小 林 I・C

・えびの消防署救急隊

宮崎自動車道 下り線 えびの I・C ～ 小 林 I・C
 九州自動車道 下り線 えびの I・C ～ 栗 野 I・C
 上り線 えびの I・C ～ 人 吉 I・C

(2) 事故種別救急出場件数

交=交通 一=一般負傷 急=急病 労=労働災害

(単位:件)

区 分	九州自動車道 下り				九州自動車道 上り				宮崎自動車道 下り				宮崎自動車道 上り				計			
	交	一	急	そ の 他	交	一	急	そ の 他	交	一	急	そ の 他	交	一	急	そ の 他	交	一	急	そ の 他
中央消防署					2						1		4		2		6		3	
高原分遣所			1						1				2				3		1	
えびの消防署	4				6		2						1				11		2	
計	4		1		8		2		1		1		7		2		20		6	
合 計	5				10				2				9				26			

(3) 事故種別救急搬送人員

交=交通 一=一般負傷 急=急病 労=労働災害

(単位:人)

区 分	九州自動車道 下り				九州自動車道 上り				宮崎自動車道 下り				宮崎自動車道 上り				計			
	交	一	急	そ の 他	交	一	急	そ の 他	交	一	急	そ の 他	交	一	急	そ の 他	交	一	急	そ の 他
中央消防署					1						1		3		2		4		3	
高原分遣所													1				1			
えびの消防署	6				11								2				19			
計	6				12						1		6		2		24		3	
合 計	6				12				1				8				27			

応急手当の普及啓発活動の状況

救急業務において、傷病者の救命率の向上を図るには、救急救命士及び救急隊員の応急処置の技術の向上及び救急資機材等の有効な活用とともに、救急現場に居合わせた、家族等の的確な応急手当は不可欠である。

このため住民に対する、応急手当の普及啓発を図ることは極めて大切であると考え、当消防本部では、平成7年より「応急手当の普及啓発の推進に関する規則」（平成6年規則第10号制定）普及啓発活動を実施している。

平成18年以降に当消防本部が実施した、普及啓発活動は次のとおりです。

(単位:人)

		事業所	消防団	福祉施設	官公庁	学 校	保育園等	その他	合 計
平成18年	小 林 市	23		24	95	30	30	30	232
	えびの市	36	43			42			121
	高 原 町			15					15
	野 尻 町		11			4			15
平成19年	小 林 市	64	10	15	36	12	24		161
	えびの市		40			33			73
	高 原 町					3			3
	野 尻 町					6			6
平成20年	小 林 市	77		70	157	23	25	70	422
	えびの市	35	26		68				129
	高 原 町					33		35	68
	野 尻 町					4			4
平成21年	小 林 市	12	13	32	7	5	24	106	199
	えびの市	42	34			30			106
	高 原 町			27		5			32
	野 尻 町		14			4			18
平成22年	小 林 市	31		28	27	7	57	51	201
	えびの市				35		28		63
	高 原 町			58				5	63
平成23年	小 林 市			32	151	3	17	44	247
	えびの市	7	34						41
	高 原 町								0
平成24年	小 林 市	28		38	58		26	146	296
	えびの市	26			31			16	73
	高 原 町					3			3
平成25年	小 林 市	39			39		24	126	228
	えびの市	7	39		11				57
	高 原 町	110				4		1	115
合 計	合 計	537	264	339	715	251	255	630	2,991

救 助 出 動 状 況

平成25年

救助隊員の業務は、火災をはじめ、交通事故、水難事故、機械事故、風水害及び山岳救助等の際に要救助者の生命、身体の危険を排除するため行っており、災害や事故の複雑多様化に伴い高度かつ専門的な知識が要求される。管内の救助隊員は平成5年に再編成を行い、現在中央消防署に救助隊2隊を配置、隊員31名で救助活動を実施しています。

平成25年中、西諸管内の救助隊の出動件数は、52件で救助活動は25件である。事故種別としては、交通事故が34件で最も多く、山岳搜索5件、その他7件、機械2件、水難2件、労災2件であった。

また、高速道路の事故、トンネル事故、山岳地帯での救助活動は困難を要するため、西諸広域消防本部では複雑多様化する災害に対処するため迅速な救助技術の習得を目標に日々訓練を実施している。

No	月 日	時 間	事故種別	発 生 場 所	救助人員	活動の有無
1	1月 2日	12時02分	山岳搜索	えびの高原韓国岳1合目付近	1名	有
2	1月 2日	18時40分	交 通	野尻町東麓 野尻中学校付近	0名	無
3	1月 7日	10時23分	労 災	えびの市 クルソン峡 山中	1名	有
4	1月10日	11時23分	交 通	小林市真方 真方保育園	0名	無
5	1月15日	17時57分	その他	小林市南西方	1名	有
6	1月28日	7時16分	その他	小林市堤	0名	無
7	1月30日	9時57分	交 通	野尻町三ヶ野山	0名	無
8	2月 2日	8時31分	その他	小林市南西方	0名	無
9	2月 9日	20時17分	交 通	小林市真方	1名	有
10	2月16日	14時36分	山岳搜索	高原町 蒲牟田 炭化木付近	0名	無
11	2月26日	0時59分	交 通	小林市野尻町 国道268号線道路上	1名	有
12	2月27日	13時32分	交 通	小林市北西方	1名	有
13	3月 3日	7時41分	交 通	小林市堤国道221号線道路上	3名	有
14	3月13日	12時13分	交 通	小林市南西方	1名	有
15	3月22日	10時37分	交 通	高原町大字西麓 出口	0名	無
16	3月22日	22時32分	交 通	小林市細野	1名	有
17	4月 5日	17時02分	交 通	九州自動車道275Kp付近(下り)	3名	有

No	月 日	時 間	事故種別	発 生 場 所	救助人員	活動の有無
18	4月18日	22時03分	交 通	宮崎自動車道7Kp付近(上り)	1名	有
19	4月24日	13時00分	交 通	小林市野尻町 紙屋 国道268号線道路上	0名	無
20	4月24日	18時37分	交 通	えびの市大字原田	0名	無
21	4月29日	13時43分	交 通	小林市北西方 深草	0名	無
22	4月29日	14時03分	山岳搜索	えびの高原甕岳8合目付近(防災ヘリにて救助)	1名	有
23	5月 8日	8時15分	交 通	小林市水流迫	1名	有
24	5月 9日	13時22分	機械事故	小林市北西方 小林青果センター	1名	有
25	5月10日	7時39分	交 通	小林市北西方 石氷橋付近 国道上	0名	無
26	5月17日	21時02分	交 通	宮崎自動車道271Kp(上り)	0名	無
27	6月 4日	8時39分	交 通	小林市野尻町 猿瀬	1名	有
28	6月19日	10時00分	交 通	小林市細野	0名	無
29	6月20日	7時40分	交 通	小林市北西方 西の原交差点	0名	無
30	7月 3日	9時41分	交 通	九州自動車道275Kp付近(上り)	0名	無
31	7月14日	11時12分	交 通	小林市上町	0名	無
32	7月19日	18時34分	交 通	小林市野尻町三ヶ野山	0名	無
33	7月24日	19時48分	交 通	小林市北西方 石氷橋付近 国道上	0名	無
34	7月25日	17時06分	その他	小林市須木 輝嶺峠	1名	有
35	8月 4日	8時24分	水 難	えびの市栗下 長江川	1名	有
36	8月 4日	18時37分	交 通	宮崎自動車道1Kp付近(上り)	0名	無
37	8月 5日	13時20分	交 通	小林市北西方三本松バス停付近	0名	無
38	8月15日	16時49分	交 通	小林市細野 コスモス薬品細野店付近	0名	無
39	8月18日	6時49分	その他	小林市東方 二原	0名	無
40	9月 8日	20時31分	交 通	えびの市大字原田 市道上	1名	有
41	9月12日	20時14分	交 通	小林市野尻町三ヶ野山 国道268号線道路上	0名	無
42	9月20日	18時07分	山岳搜索	高原町 蒲牟田 炭化木付近登山道	1名	有

No	月 日	時 間	事故種別	発 生 場 所	救助人員	活動の有無
43	10月 6日	11時26分	機械事故	えびの市島内 原田踏切付近	1名	有
44	10月 8日	14時25分	その他	小林市南西方 孝ノ子地区	0名	無
45	10月14日	12時27分	労 災	えびの市大河平 石床	1名	有
46	10月26日	18時30分	山岳捜索	霧島山系 中岳付近	2名	有
47	10月30日	17時28分	交 通	高原町大字西麓	0名	無
48	11月 1日	17時27分	その他	えびの高原 池めぐりコース遊歩道	0名	無
49	12月 9日	16時22分	交 通	小林市 駅南	1名	有
50	12月19日	9時29分	水 難	高原町後川内	1名	有
51	12月24日	5時40分	交 通	小林市野尻町石瀬戸橋付近	0名	無
52	12月31日	19時49分	交 通	えびの市大明司 ヤマダ電気付近	3名	有